

Temat: Miłość aż po grób, poznajemy mit o Orfeuszu i Eurydyce.



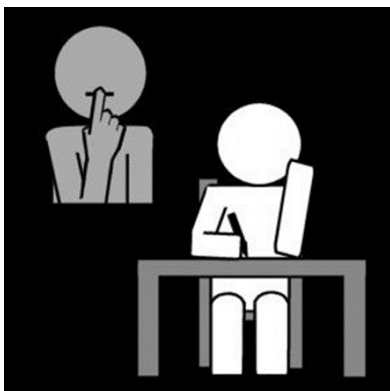
Witaj Szymonie i Michale!

Jan Parandowski ORFEUSZ I EURYDYKA fragment książki „Mitologia”

Orfeusz był królem-śpiewakiem Tracji (...). Był młody i bardzo piękny. Śpiewał i grał na lutni tak pięknie, że wszystko, co żyło, zbierało się dokoła niego, aby słuchać jego pieśni i grania. Drzewa nachylały nad nim gałęzie, rzeki zatrzymywały się w biegu, dzikie zwierzęta kładły się u jego stóp – i wśród powszechnego milczenia on grał. Był po prostu czarodziejem i za takiego uważały go następne pokolenia, przypisując mu wiele rozmaitych dzieł, w których wykładał zasady sztuki czarodziejskiej. Żoną jego była Eurydyka, nimfa drzewna, hamadriada. Kochali się oboje bezprzykładnie. Ale jej piękność budziła miłość nie tylko w Orfeuszu. Kto ją ujrzał, musiał ją pokochać. Tak właśnie stało się z Aristajosem. Był to syn Apollina i nimfy Kyreny, tej, co lwy jedną ręką dusiła – bartnik zawołany, a przy tym dobry lekarz i właściciel

rozległych winnic. Zobaczył raz Eurydykę w dolinie Tempe. Cudniejszej doliny nie ma w całym świecie, a Eurydyka wśród łąk zielonych, haftowanych kwieciami rozmaitym, wydawała się jeszcze bardziej uroczą. Aristajos nie wiedział, że ona jest żoną Orfeusza. Inaczej byłby, oczywiście, został w domu i starał się zapomnieć o pięknej nimfie. Tymczasem zaczął ją gonić. Eurydyka uciekała. Stało się nieszczęście: ukąsiła ją żmija i nimfa umarła. Biedny był wówczas Orfeusz, bardzo biedny. Nie grał, nie śpiewał, chodził po łąkach i gajach i wołał: „Eurydyko! Eurydyko!”. Ale odpowiadało mu tylko echo. Wtedy ważył się na rzecz, na którą nie każdy by się ważył: postanowił pójść do podziemia. Wziął ze sobą tylko swoją lutnię czarodziejską. (...) Charon tak się zasłuchał w słodkie tony jego muzyki, że przewiózł go za darmo i bez oporu na drugi brzeg Styksu; Cerber, nawet sam Cerber nie szczekał! A kiedy stanął Orfeusz przed władcą podziemia, nie przestał grać, lecz potrącając z lekka struny harfy, skarżyć się zaczął, a skargi układały się w pieśni. Zdawało się, że w królestwie milczenia zaległa cisza większa i głębsza niż zwykle. I stał się dziwny nad dziwy: Erynie, nieubłagane, okrutne, bezlitosne Erynie płakały! Hades oddał Orfeuszowi Eurydykę i kazał ją Hermesowi wyprowadzić na świat z powrotem. I jedno jeszcze powiedział: Eurydyka iść będzie za Orfeuszem, za nią niech kroczy Hermes, a Orfeusz niech pamięta, że nie wolno mu oglądać się poza siebie. Poszli. Droga wiodła przez długie, ciemne ścieżki. Już byli prawie na górze, gdy Orfeusza zdjęło nieprzewyciężone pragnienie: spojrzeć na żonę, bodaj raz jeden. I w tej chwili utracił ją na zawsze. Hermes zatrzymał Eurydykę w podziemiu, Orfeusz sam wyszedł na świat. Próżno się wszędzie rozglądał: nigdzie jej nie było. Nadaremnie dobijał się do bram piekieł: nie wpuszczono go po raz wtóry.

<https://www.youtube.com/watch?v=TVa8ekOOP0Y>



I. Podaj prawidłowe odpowiedzi, by potem, na ich podstawie sporządzić notatkę w zeszycie:

**1. Orfeusz był:**

- a) władcą Aten,
- b) królem Tracji,
- c) bogiem,
- d) myśliwym.

**2. Orfeusz urzekał wszystkich:**

- a) pięknym tańcem,
- b) grą na dzwonkach,
- c) obrazami, które malował,
- d) grą na lutni i śpiewem.

**3. Żona Orfeusza była:**

- a) zazdrosna,
- b) podstępna,
- c) bardzo piękna,
- d) mieszkanką Olimpu.

**4. W Eurydyce zakochał się:**

- a) Aristajos,
- b) Apollo,
- c) Hades,
- d) Hermes.

**5. Eurydyka umarła, ponieważ:**

- a) tak chciał Zeus,
- b) ukąsiła ją żmija,
- c) zakochał się w niej Hades,
- d) nie posłuchała rad matki.

**6. Orfeusz po śmierci ukochanej:**

- a) poszedł do Zeusa prosić o zwrócenie ukochanej,
- b) radził się wyroczni,
- c) przestał grać i śpiewać,
- d) wykonał dwanaście prac.

**8. Do Hadesu Orfeusz zabrał:**

- a) zapas żywności,
- b) lutnię,
- c) włócznię,
- d) flet.

**9. Gra i śpiew Orfeusza:**

- a) wzruszyły Erynie i Hadesa,
- b) rozwścieczyły Cerbera,
- c) uwolniły wszystkich zmarłych,
- d) rozświetlały mu drogę.

**10. Orfeusza i Eurydykę miał na ziemię odprowadzić:**

- a) Hades,
- b) Cerber,
- c) Hermes,
- d) Charon.

**11. W drodze do świata żywych:**

- a) Orfeusz miał cały czas grać,
- b) Eurydyka nie mogła się oglądać,
- c) Orfeusz miał nieść Eurydykę,
- d) Orfeusz nie mógł się oglądać.

**12. Orfeusz stracił Eurydykę na zawsze, ponieważ:**

- a) nie dotrzymał zobowiązania,

- b) Hades się rozmyślił,
- c) Eurydyka nie miała siły na wędrówkę,
- d) obraził Zeusa.

**13. Z mitu o Orfeuszu i Eurydyce można odczytać przestrożę, że należy być:**

- a) sprytnym i zuchwałym,
- b) podstępny i nieufny,
- c) zarozumiałym i nieprzystępnym,
- d) cierpliwym i opanowanym.

II. Dokończ zdanie. Fantastyczna opowieść o bogach i istotach obdarzonych cechami boskimi to ....

III. Wypisz z tekstu postacie mitologiczne i krótko opisz je.

Poznaliście mit ukazujący miłość silniejszą niż śmierć, pozwalającą pokonać najtrudniejsze przeszkody (Orfeusz zszedł do Hadesu). Jest to jednocześnie opowieść o nieodwracalności śmierci. Nawet największe poświęcenie nie zdoła jej odwrócić (spełnienie warunku Hadesa było ponad siły Orfeusza). Nawet wszechpotężni bogowie nie mogli nic zrobić.

Zadanie domowe: Napisz, posiłkując się mitem, jaką moc może mieć muzyka? Czy w tym micie ma znaczenie? Uzasadnij swój wybór.

Dziękuję – M. Marcjasz

Mit Orfeusz i Eurydyka w sztuce:



Flamandzki artysta Peter Paul Rubens „Orfeusz i Eurydyka”.



Orfeusz i Eurydyka – Nicolas Poussin



Orfeusz nie może się pogodzić ze stratą ukochanej.